



# Gebruiksplan Carnisse Haven

Kerkdiensten en andere  
kerkelijke bijeenkomsten

Actualisatie per 15 januari 2021

# Waarom

Vanwege de overheidsmaatregelen in het kader van de Coronapandemie werden vanaf 19 maart 2020 ook in Carnisse Haven alle gemeenteactiviteiten afgelast en schakelden we over op (alleen) online diensten. Sindsdien volgen versoepelingen en aanscherpingen elkaar om de beurt op. Sinds 28 september echter is de trend tot nu toe dat het steeds strenger wordt. Sinds mei 2020 reikt de PKN een protocol aan voor het gemeentezijn in Coronatijd ('kerkdiensten en kerkelijke activiteiten') dat is afgestemd op de RIVM-richtlijnen. Dat protocol verplicht tot het hebben van een actueel en maatwerk **Gebruiksplan** met **Reinigingsplan**. Op 15 december werd een nieuwe lockdown afgekondigd en besloot Carnisse Haven in navolging van de dringende oproep van de Minister, om voor de duur van de lockdown alleen online diensten te houden. Op respectievelijk 12 en 14 januari werd bekend dat de lockdown verlengd wordt en roept de PKN op om ook helemaal af te zien van de zanggroepjes. Het Gebruiksplan wordt door de wijkkerkenraad vastgesteld en is van toepassing op alle aspecten van gemeentezijn.

# Voorop staat

- Ontmoeten en samenkomen zijn belangrijk voor ons gemeentezijn. Maar in deze periode doen we wat we kunnen om de verspreiding van het Coronavirus tegen te gaan. We houden ons aan de landelijke richtlijnen van het RIVM en het PKN-protocol.
- We zoeken daarbij niet de grenzen op maar betrachten verantwoordelijkheid. Onze maatschappelijke verantwoordelijkheid en de zorg voor onze relatief grote risicogroep 70+ staan voorop.
- We kiezen een robuuste aanpak die indien onverhoopt nodig, langere tijd van kracht kan zijn.
- Het gaat om gezondheid. We respecteren ongeacht ambt of aanstelling ieders persoonlijke afweging omtrent zijn/haar deelname aan deze opbouwfase. Onze aanpak is erop gericht geen mensen buiten te sluiten.
- De wijkkerkenraad is verantwoordelijk voor dit Gebruiksplan. De Wijkraad van Kerkrentmeesters is belast met de dagelijkse regie. De koster is het 1<sup>e</sup> aanspreekpunt en de kerk(rent)meester het 2<sup>e</sup> aanspreekpunt.

# Verdere aanscherping

**Sinds 15 december 2020 verkeert Nederland in een semi-lockdown. Bij de bekendmaking van de verlenging van de lockdown tot 9 februari adviseert de PKN dringend om zelfs ook af te zien van zanggroepjes.**

## Ongewijzigde uitgangspunten zijn:

1. Gebruiksplan en Reinigingsplan blijven verplicht.
2. Altijd 1,5 meter afstand houden.
3. Met inachtneming van het Gebruiksplan kunnen gemeenteactiviteiten doorgang vinden.

## Aangescherpte uitgangspunten zijn:

1. Hoewel overheid en PKN diensten tot 30 bezoekers ongewijzigd toestaan, wordt sinds 15 december de oproep van de Minister gevolgd en zien we af van het houden van diensten met bezoekers.
2. Vanaf 15 januari ook geen voorzangers meer.
3. Fysiek samenkomen in de kerk zo minimaal mogelijk. Het door laten gaan van een activiteit (niet-kerkdienst) is een bewuste keuze die met terughoudendheid wordt gemaakt nadat de opties uitstellen en online organiseren, zijn afgewogen. Dit geldt ook t.a.v. thuisvergaderen (met max 2 personen van verschillende huishoudens) en voor huurders/derde-gebruikers.
4. Bezoekers van Carnisse Haven wordt dringend verzocht een mondkapje te dragen zolang men niet heeft plaatsgenomen.

# Het gebouw gebruiken

- Elk gebruik van de kerk wordt met de koster afgestemd die zonodig aanvullende aanwijzingen geeft.
- Bezoekers houden **1,5m afstand** tot andere bezoekers/huishoudens.
- Bezoekers wordt dringend verzocht een **mondkapje** te dragen behalve wanneer men heeft plaatsgenomen
- Het overzicht **Stoelenplan en Routing:**
  - Geeft het aantal bezoekers dat conform het PKN-protocol als maximum wordt geadviseerd. **Echter we houden sinds 15 december alleen online diensten.**
  - geeft aan wat het maximale aantal personen is dat in de betreffende ruimte aanwezig kan zijn.
  - in de kerkzaal is elke 2<sup>e</sup> rij buiten gebruik.
  - duidt de **looproute** door het gebouw ook tijdens diensten
- Toiletgebruik wordt ontmoedigd.
- De koster ziet toe op toepassen van het **Reinigingsplan**.
- Huurders c.q. derde gebruikers van Carnisse Haven zijn verplicht dit Gebruiksplan zonder afwijkingen op te volgen.

# Stoelenplan en routing

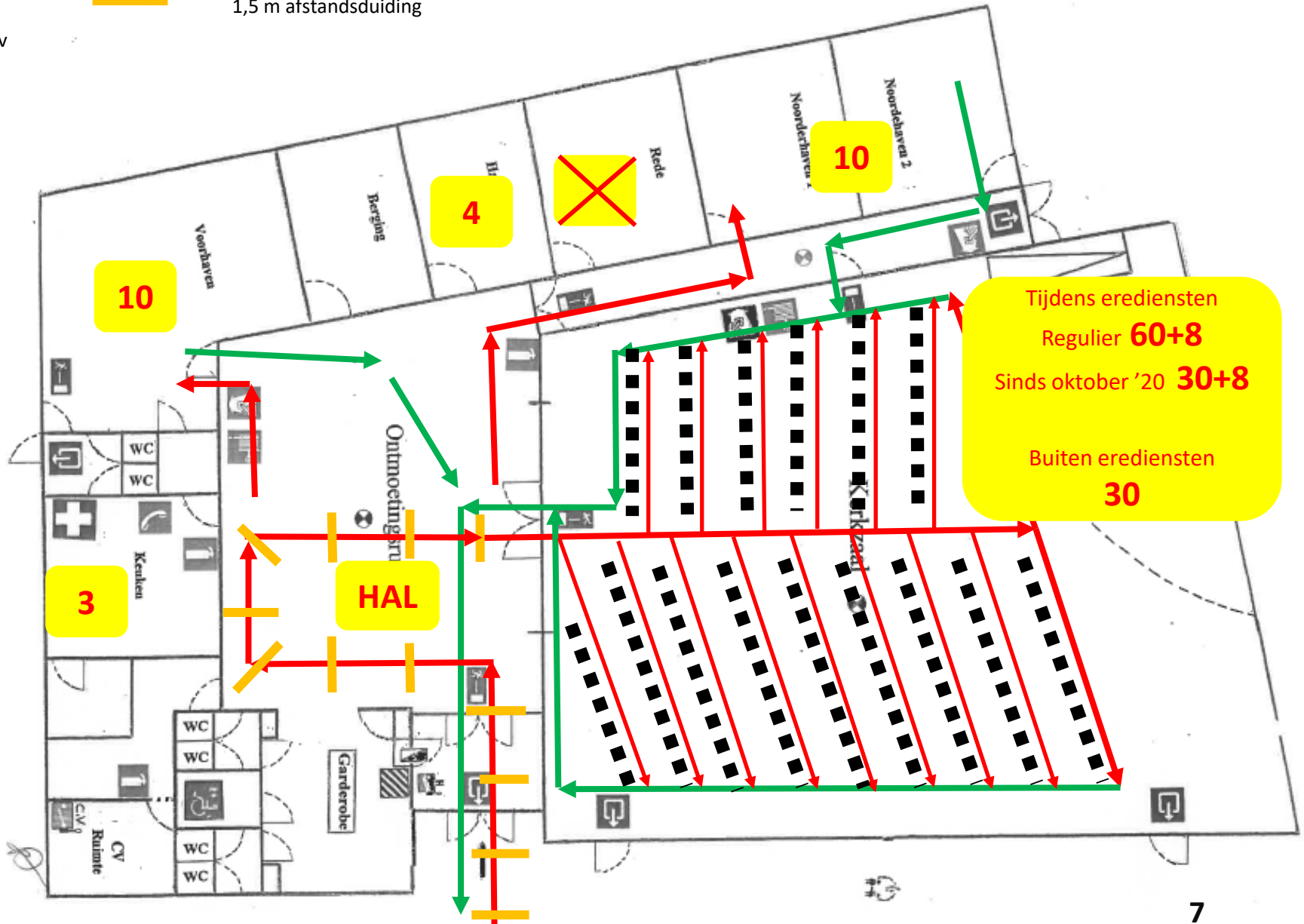
**10** Max aantal personen in deze ruimte

← Looptoutes obv 1,5 m regel  
→

■ ■ ■ ■ ■ Stoelenrij (niet opvatten als aantal stoelen)

— 1,5 m afstandsguiding

**HAL** Eventueel gebruik van de hal in overleg (maatwerk maar max 20)



# Reinigingsplan

We nemen permanent **desinfectie** maatregelen:

- Handreiniging: eenieder bij binnenkomst. Dispensers zijn aanwezig.
- Na elk gebruik van een ruimte (erediensten, vergaderingen, voedselbank, rouw- en trouwdiensten, overig):
  - desinfecteren van contactoppervlakken: zittingen, leuning, handgrepen, tafelbladen, microfoons, toetsenborden, muziekinstrumenten, toiletten, etc.
  - gedurende 30 minuten luchten.
- Een half uur voor, tijdens en tot een half uur na de erediensten staat de mechanische ventilatie aan en zijn de bovenramen open (luchten).
- Terughoudendheid in openstelling en gebruik van toiletten.

Dit reinigingsplan komt **niet** in de plaats van de reguliere schoonmaak.

# Zondagse Erediensten

algemeen

- In verband met de semi-lockdown en de dringende adviezen van de PKN houden we **alleen online erediensten en sinds 15 januari 2021 zonder voorzangers.**



# Bijzondere diensten

- Bij huwelijksdiensten wordt dit Gebruiksplan voor de erediensten gevolgd. Daar zijn dan ook coördinatoren bij aanwezig.
- Idem voor rouw- en gedenkdiensten. Voor deze diensten geldt dat er **(ongewijzigd) 60 personen** de dienst kunnen bijwonen. Reserveren, placeren en gezondheidscheck zijn verplicht
- De koster en de uitvaartondernemer stemmen af wie het komen, placeren en gaan begeleidt.
- Er is geen samenzang. Tijdelijk ook geen voorzangers
- ~~Voor voorzangers, koren en cantorij geldt: maximaal 5 zangers die **onderling 1,5m** afstand houden en tot de **gemeenteleden 3-5 m.**~~
- Condoleren of feliciteren gebeurt zonder fysiek contact.
- Aansluitende recepties en/of partijen kunnen niet in het kerkgebouw plaatsvinden.

# Bijeenkomsten anders dan erediensten

- Gemeente-activiteiten kunnen doorgaan maar we gaan er **zeer terughoudend en verantwoord** mee om:
  - Voor vergaderingen is het uitgangspunt 'digitaal of uitstellen' tenzij fysiek bijeenkomen noodzakelijk is.
  - Voor andere gemeenteactiviteiten zoals kringen, leesclubs, V&T-activiteiten wordt het, binnen de RIVM- en PKN-richtlijnen, per keer en onderling bepaald.
  - Jongeren tot 18 jaar hoeven onderling geen 1,5 m afstand te houden maar wel tot volwassenen tenzij het jongeren onder de 13 jaar betreft. Het jeugdwerk kan doorgaan met aandacht voor de adviezen en het Protocol Jeugdactiviteiten op:  
<https://jongprotestant.protestantsekerk.nl/nieuws/protocol-jeugdactiviteiten-in-coronatijd/>.
- De **doordeweekse openstellingen** van de kerk gaan gewoon door. Zie Klankbord voor meer informatie.
- **Verhuringen** vallen buiten de vrijstellingen voor erediensten. Huurders/gebruikers tekenen voor het naleven van het Gebruiksplan. **Koren** (w.o. Cantorij) hanteren het protocol van Koornetwerk <https://koornetwerk.nl/protocol/>.



**Colofon**  
**Protestantse Gemeente Barendrecht**  
**Wijkgemeente Carnisse Haven**

opgesteld onder verantwoordelijkheid  
van de wijkkerkenraad

Versies:

1. Eerste vaststelling 9 juni 2020
2. Actualisatie definitief 10 juli 2020
3. Actualisatie per 6 oktober 2020
4. Actualisatie per 15 januari 2021