



Gebruiksplan Carnisse Haven

Kerkdiensten en andere
kerkelijke bijeenkomsten

Actualisatie per 6 oktober 2020

Waarom

Vanwege de overheidsmaatregelen in het kader van de Coronapandemie werden vanaf 19 maart 2020 ook in Carnisse Haven alle gemeenteactiviteiten afgelast en schakelden we over op (alleen) online diensten. Sinds mei 2020 reikt de PKN een protocol aan voor het gemeentezijn in Coronatijd ('kerkdiensten en kerkelijke activiteiten') dat is afgestemd op de RIVM-richtlijnen. Dat protocol verplicht tot het hebben van een maatwerk **Gebruiksplan** met **Reinigingsplan**. Het onderhavige document beoogt dit voor Carnisse Haven te zijn. Nadat op 1 juli de nationale 'lockdown' vrijwel werd opgeheven en de maatregelen sterk versoepeld werden, zijn er sinds 28 september 2020 toch weer aanscherpingen van kracht als gevolg van de opleving van het virus. In navolging hiervan heeft de PKN op 30 september en naar aanleiding van nog weer nieuwe ontwikkelingen ook op 5 oktober, een herzien protocol voor gemeenteactiviteiten uitgebracht. Dit Gebruiksplan is daarom weer geactualiseerd, daarin het overheidsbeleid en het PKN-protocol volgend. Het Gebruiksplan wordt door de wijkkerkenraad vastgesteld en is van toepassing op alle aspecten van gemeentezijn.

Voorop staat

- Ontmoeten en samenkomen zijn belangrijk voor ons gemeentezijn. Maar in deze periode doen we wat we kunnen om de verspreiding van het Coronavirus tegen te gaan. We houden ons aan de landelijke richtlijnen van het RIVM en het PKN-protocol.
- We zoeken daarbij niet de grenzen op maar betrachten verantwoordelijkheid. Onze maatschappelijke verantwoordelijkheid en de zorg voor onze relatief grote risicogroep 70+ staan voorop.
- We kiezen een robuuste aanpak die indien onverhoopt nodig, langere tijd van kracht kan zijn.
- Het gaat om gezondheid. We respecteren ongeacht ambt of aanstelling ieders persoonlijke afweging omtrent zijn/haar deelname aan deze opbouwfase. Onze aanpak is erop gericht geen mensen buiten te sluiten.
- De wijkkerkenraad is verantwoordelijk voor dit Gebruiksplan. De Wijkraad van Kerkrentmeesters is belast met de dagelijkse regie. De koster is het 1^e aanspreekpunt en de kerk(rent)meester het 2^e aanspreekpunt.

De versoepeling aangescherpt

De aangescherpte overheidsmaatregelen en de actualisatie van het PKN-protocol hebben geleid tot deze actualisatie van het Gebruiksplan.

Ongewijzigde uitgangspunten zijn:

1. Gebruiksplan en Reinigingsplan blijven verplicht.
2. Altijd 1,5 meter afstand houden.
3. Met inachtneming van het Gebruiksplan kunnen gemeenteactiviteiten doorgang vinden.

Aangescherpte uitgangspunten zijn:

1. Erediensten worden door maximaal 60 bezoekers bijgewoond echter in oktober maximaal 30 bezoekers m.u.v. uitvaartdiensten
2. Geen gemeentezang meer, wel maximaal 5 voorzangers
3. Het door laten gaan van een activiteit (niet-kerkdienst) is een bewuste keuze die met terughoudendheid wordt gemaakt nadat de opties uitstellen en online organiseren, zijn afgewogen. Dit geldt ook t.a.v. thuisvergaderen (met max 4 personen van verschillende huishoudens).
4. Bezoekers van Carnisse Haven wordt dringend verzocht een mondkapje te dragen zolang men niet heeft plaatsgenomen.
5. Ook buiten kerkdiensten niet meer dan 30 personen tegelijk aanwezig in de kerkzaal. Dit geldt ook voor huurders/derdegebruikers.

Het gebouw gebruiken

- Elk gebruik van de kerk wordt met de koster afgestemd die zonodig aanvullende aanwijzingen geeft.
- Bezoekers houden **1,5m afstand** tot andere bezoekers/huishoudens.
- Bezoekers wordt dringend verzocht een **mondkapje** te dragen behalve wanneer men heeft plaatsgenomen
- Het overzicht **Stoelenplan en Routing:**
 - geeft aan wat het maximale aantal personen is dat in de betreffende ruimte aanwezig kan zijn.
 - dat in de kerkzaal elke 2^e rij buiten gebruik is.
 - dat alleen tijdens erediensten bovenop het maximum aantal bezoekers ook 8 personen met een taak aanwezig kunnen zijn: 1 voorganger, 2 ambtsdragers, 2 leden van de beamercommissie, 1 organist, 1 koster en 1 coördinator.
 - geeft aan wat de **looproute** door het gebouw is ook tijdens diensten
- Toiletgebruik wordt ontmoedigd.
- De koster ziet toe op toepassen van het **Reinigingsplan**.
- Huurders c.q. derde gebruikers van Carnisse Haven zijn verplicht dit Gebruiksplan zonder afwijkingen op te volgen.

Stoelenplan en routing

10

Max aantal personen in deze ruimte



Looproutes obv 1,5 m regel



1,5 m regel



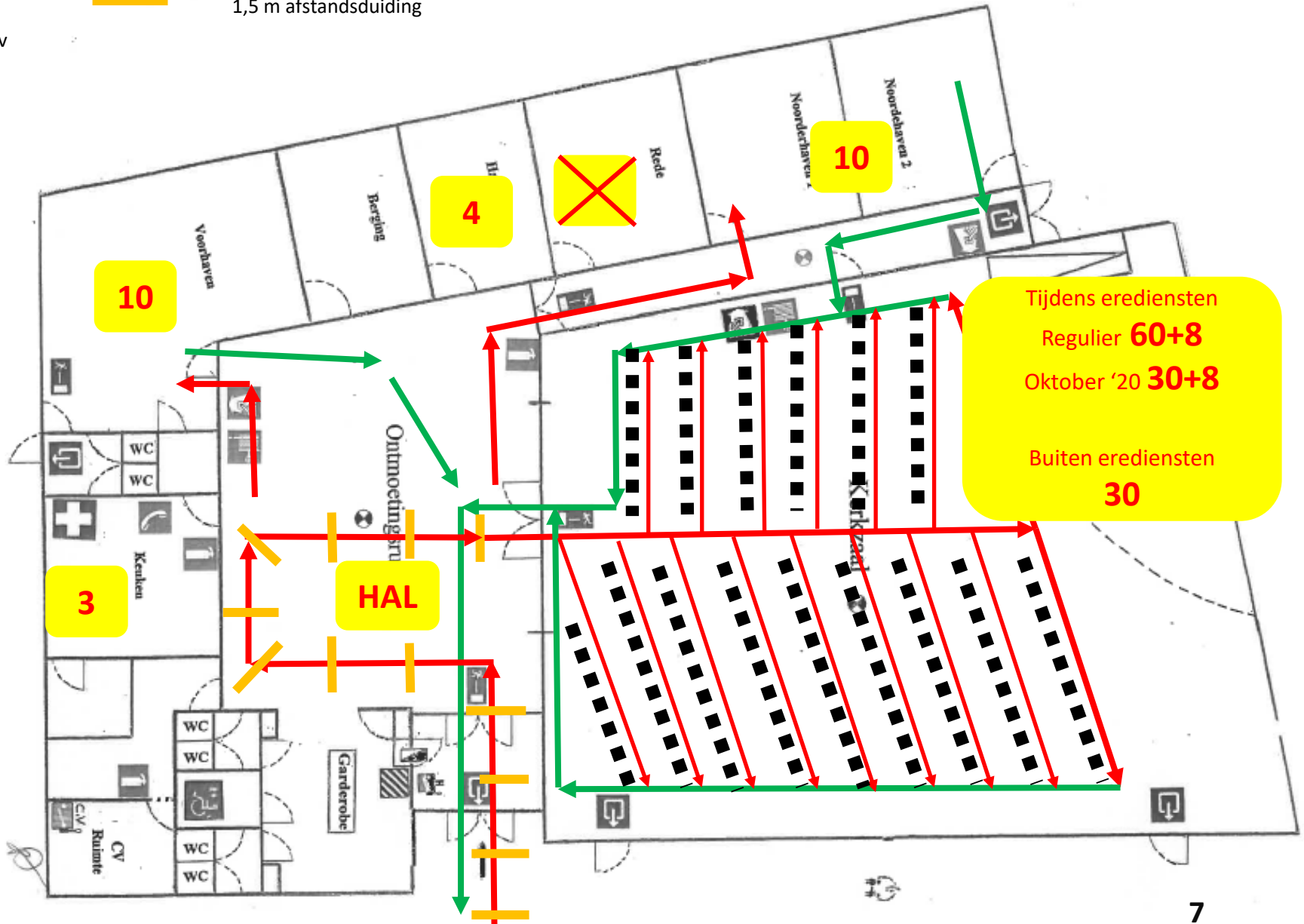
Stoelenrij (niet opvatten als aantal stoelen)



1,5 m afstandsduiding

HAL

Eventueel gebruik van de hal in overleg (maatwerk maar max 20)



Reinigingsplan

We nemen permanent **desinfectie** maatregelen:

- Handreiniging: eenieder bij binnenkomst. Dispensers zijn aanwezig.
- Na elk gebruik van een ruimte (erediensten, vergaderingen, voedselbank, rouw- en trouwdiensten, overig):
 - desinfecteren van contactoppervlakken: zittingen, leuning, handgrepen, tafelbladen, microfoons, toetsenborden, muziekinstrumenten, toiletten, etc.
 - gedurende 30 minuten luchten.
- Een half uur voor, tijdens en tot een half uur na de erediensten staat de mechanische ventilatie aan en zijn de bovenramen open (luchten).
- Terughoudendheid in openstelling en gebruik van toiletten.

Dit reinigingsplan komt **niet** in de plaats van de reguliere schoonmaak.

Zondagse Erediensten

algemeen

- De **erediensten** zijn hybride in opzet: de diensten zijn digitaal en kunnen daarnaast door het maximaal bepaalde aantal bezoekers fysiek bijgewoond worden.
- Bijwonen van diensten d.m.v. **reservering** vooraf. De kerk is ook voor rolstoel- en rollatorgebruikers toegankelijk.
- We zien af van gemeentezang.
- Voor voorzangers, koren en cantorij geldt: maximaal 5 zangers die **onderling 1,5m** afstand houden en tot de **gemeenteleden 3-5 m.**
- Oppas, Kindernevendienst en Jeugdkerk mogen parallel aan de eredienst gehouden worden. Daarbij zijn belangrijk:
 - ouders brengen/halen gedoseerd en snel,
 - in- en uit de kerk komen dmv looproutes en placering op aanwijzing van de coördinator.
- Het digitaal inzamelen van de collecte wordt gestimuleerd. Een fysieke collecteschaal is bij de uitgang beschikbaar (gecombineerd kerk, diaconie, deurcollecte).

Zondagse Erediensten

komen en gaan

- **3 coördinatoren** hebben de regie over het plaatsnemen in de kerk: de 2 dienstdoende ambtsdragers en 1 hulpkoster of vrijwilliger.
- Genodigden worden bij de entree ontvangen door coördinator #1 welke de bezoekers attendeert op:
 - het handenreinigen bij binnenkomst.
 - het dringend advies om mondkapje te dragen totdat/tenzij persoon heeft plaatsgenomen.Zonder gemeentezang is geen triage nodig (en omgekeerd wel).
- Coördinatoren #2 en #3 begeleiden bezoekers per huishouden naar hun zitplaatsen. Tussen 2 mensen van niet hetzelfde huishouden worden 3 stoelen vrijgehouden.
- De kerkzaal wordt van voren naar achteren gevuld. Bij weggaan in omgekeerde volgorde.
- Hulpmiddelen zoals rollators blijven in de kerk – buiten brandweerpaden.
- **Autodiensten:** op aanvraag. In de auto dragen alle inzittenden een mondkapje.
- Garderobe is niet beschikbaar: jassen op de stoel.
- Er worden tijdens en na de dienst geen handen geschud.
- Er is geen koffiedrinken na de dienst.

Zondagse Erediensten reserveren

- De coördinatie van het reserveren en uitnodigen is ondergebracht bij de Wijkraad Eredienst.
- Een ieder kan zich wekelijks via e-mail (eredienst@carnissehaven.nl) of telefonisch aanmelden voor het bijwonen van de eredienst. Daarna wordt gericht uitgenodigd tot het maximum aantal is bereikt.
- Gestreefd wordt om bij elke dienst het maximale aantal te halen: opvullen van de lijst in geval van afmelders.
- Iemand die nog niet een dienst heeft bijgewoond heeft voorrang op iemand die al een dienst heeft bijgewoond.

Zondagse Erediensten bijzonderheden

- Voorgangers (contactberoep) in onze diensten mogen mits in overleg met betrokkene(n), bij liturgische handelingen zoals dopen, bevestiging van ambtsdragers, inzegeningen en ziekenzalvingen, afwijken van de afstandsregel (als de betrokkene daarmee instemt).
- Ook voor doop-, belijdenis-, bevestigings-, huwelijks- en rouwdiensten geldt dit gebruiksplan waarbij opgemerkt wordt dat er geen fysiek handen schudden plaatsvindt.
- Het vieren van het Heilig Avondmaal is mogelijk.
 - Gemeenteleden gaan per rij naar het avondmaal. De looproute is zo aangegeven dat 1,5m afstand tot zittende gemeenteleden wordt gehouden
 - De voorganger desinfecteert beide handen en reikt eenieder het brood aan.
 - De wijn wordt uit kleine bekertjes gedronken.

Bijzondere diensten

- Bij huwelijksdiensten wordt dit Gebruiksplan voor de erediensten gevolgd. Daar zijn dan ook coördinatoren bij aanwezig.
- Idem voor rouw- en gedenkdiensten. Voor deze diensten geldt dat er **(ongewijzigd) 60 personen** de dienst kunnen bijwonen. Reserveren, placeren en gezondheidscheck zijn verplicht
- De koster en de uitvaartondernemer stemmen af wie het komen, placeren en gaan begeleidt.
- Er is geen samenzang.
- Voor voorzangers, koren en cantorij geldt: maximaal 5 zangers die **onderling 1,5m** afstand houden en tot de **gemeenteleden 3-5 m.**
- Condoleren of feliciteren gebeurt zonder fysiek contact.
- Aansluitende recepties en/of partijen kunnen niet in het kerkgebouw plaatsvinden.

Bijeenkomsten anders dan erediensten

- Gemeente-activiteiten kunnen doorgaan maar we gaan er **terughoudend en verantwoord** mee om:
 - Voor vergaderingen is het uitgangspunt 'digitaal of uitstellen' tenzij fysiek bijeenkomen noodzakelijk is.
 - Voor andere gemeenteactiviteiten zoals kringen, leesclubs, V&T-activiteiten wordt het, binnen de RIVM- en PKN-richtlijnen, per keer en onderling bepaald.
 - Jongeren tot 18 jaar hoeven onderling geen 1,5 m afstand te houden maar wel tot volwassenen tenzij het jongeren onder de 13 jaar betreft. Het jeugdwerk kan doorgaan met aandacht voor de adviezen en het Protocol Jeugdactiviteiten op:
<https://jongprotestant.protestantsekerk.nl/nieuws/protocol-jeugdactiviteiten-in-coronatijd/>.
- De **doordeweekse openstellingen** van de kerk gaan gewoon door. Zie Klankbord voor meer informatie.
- **Verhuringen** vallen buiten de vrijstellingen voor erediensten. Huurders/gebruikers tekenen voor het naleven van het Gebruiksplan. **Koren** (w.o. Cantorij) hanteren het protocol van Koornetwerk <https://koornetwerk.nl/protocol/> .



Colofon

Protestantse Gemeente Barendrecht
Wijkgemeente Carnisse Haven

opgesteld onder verantwoordelijkheid
van de wijkkerkenraad

Versies:

1. Eerste vaststelling 9 juni 2020
2. Actualisatie definitief 10 juli 2020
3. Actualisatie per 6 oktober 2020